

RELATÓRIO DE PROGRESSO ANUAL

N.º 2

Ano em avaliação (mês/ano) – Início 09 / 2023 - Fim 07 / 2024

I. Apresentação da instituição e da sua situação face à garantia da qualidade

1.1 Indicar o nome da entidade formadora.

(designação da Escola, Centro de Formação ou outro tipo de entidade, conforme legalmente instituído)

Escola Profissional Gil Eanes de Portimão

1.2 Indicar a morada e contactos da entidade formadora.

(morada, contacto telefónico e endereço eletrónico; circunscrever a informação à sede, no caso de haver outras unidades orgânicas)

Rua D. Maria Luísa nº 122

8500-648 Portimão

Tel. 282 430 256 / e-mail: info@epge.edu.pt /

1.3. Indicar o nome, o cargo e contactos do responsável da entidade formadora.

Carla Cristina Amores Sebastião Mendes

Diretora Executiva

282 430 256 | secretaria@epge.edu.pt

1.3.1 Indicar o nome da entidade proprietária e respetivo representante.

(a preencher, se aplicável)

1.4 Apresentar, de forma sucinta, a missão, a visão e os objetivos estratégicos da instituição para a educação e formação profissional (EFP) dos jovens, no contexto da sua intervenção.

O Algarve apresenta um contexto sócio económico fortemente marcado pelo baixo nível de instrução e de qualificação profissional da população activa. Este contexto é ainda marcado pela persistência de um elevado peso do desemprego de longa duração bem como de elevadas taxas de pobreza que em conjunto, dão origem a situações complexas e geradoras de exclusão social.

Assim pretende a EPGE disponibilizar formações modulares certificadas tentando dar uma resposta sólida e eficaz às necessidades dos trabalhadores dos sectores do turismo, hotelaria e serviços, sectores considerados chave para o desenvolvimento da região, não qualificados ou sem qualificação adequada para efeitos de inserção no mercado de trabalho, dando a possibilidade de adquirirem mais competências no sentido de obter mais habilitações escolares e qualificações profissionais.

Com este plano de formação a EPGE pretende:

- Incrementar a competitividade das empresas da região, através da qualificação dos seus Recursos Humanos;
- Permitir a dupla certificação dos Recursos Humanos das empresas, quer seja na vertente profissional, quer seja na vertente escolar até ao 12º ano do Ensino Secundário;
- Promover a igualdade de oportunidades e combater a discriminação salarial em função do género.
- Melhorar a qualificação profissional dos ativos, melhorando a sua empregabilidade;
- Estabelecer um Plano Pessoal de Qualificação personalizado;

O desenvolvimento económico, social e humano do país, bem como de uma sociedade baseada na informação, no conhecimento e na inovação requer um investimento na aprendizagem de novas competências em Tecnologias de Informação e Comunicação (TIC), em todo o ciclo formativo, na escola e ao longo da vida, permitindo a todos o acesso a um computador e à Internet.

Todos sabemos que o processo de construção da Sociedade da Informação é uma oportunidade histórica essencial para promover um salto qualitativo no plano da educação, cultura e formação dos cidadãos, exigindo medidas para uso das redes eletrónicas para efeitos pedagógicos, a criação de bibliotecas digitais, novas formas de difusão do património cultural e de mudança pedagógica para a era digital.

Neste âmbito a EPGE dá relevo à valorização dos profissionais da educação e a modernização do espaço escola enquanto lugar de aprendizagem sendo desenvolvidas sempre que necessárias ações de formação dirigida a pessoal docente e não docente da educação, visando a efetiva integração das Tecnologias de Informação e de Comunicação no processo ensino-aprendizagem.

Ao elaborar este plano de formação foi tido em conta a importância que as novas tecnologias de informação e comunicação tem vindo a assumir nas sociedades e foram considerados módulos especificamente vocacionados para a aprendizagem/utilização das mesmas.

A Educação, sendo um eixo estruturante da construção das relações entre crianças e jovens e adultos de ambos os sexos e das competências e saberes próprios das esferas pública e privada da vida humana, constitui-se como um elemento central no desenvolvimento e continuidade das políticas para a igualdade de género, garantindo as alterações de perspetiva necessárias à sua consolidação.

A eliminação dos estereótipos de género, que continuam presentes nos currícula, nas práticas educativas, nos materiais pedagógicos, na cultura organizacional e nos circuitos comunicacionais escolares, é imprescindível, para que homens e mulheres possam ver-se como iguais, com as mesmas possibilidades e direitos, na escolha de projetos de vida e de percursos escolares e profissionais, bem como na participação económica, social e política.

Todos sabemos que a igualdade é parte integrante da cidadania e dos direitos fundamentais dos cidadãos, nomeadamente o direito à diferença, à partilha, à participação e à plena integração na sociedade, como tal devemos desenvolver as competências em igualdade de Género dos agentes dos serviços públicos e privados da área do Emprego e da Formação Profissional, reforçar a realização de ações de formação ao longo da vida, nomeadamente em TIC's.

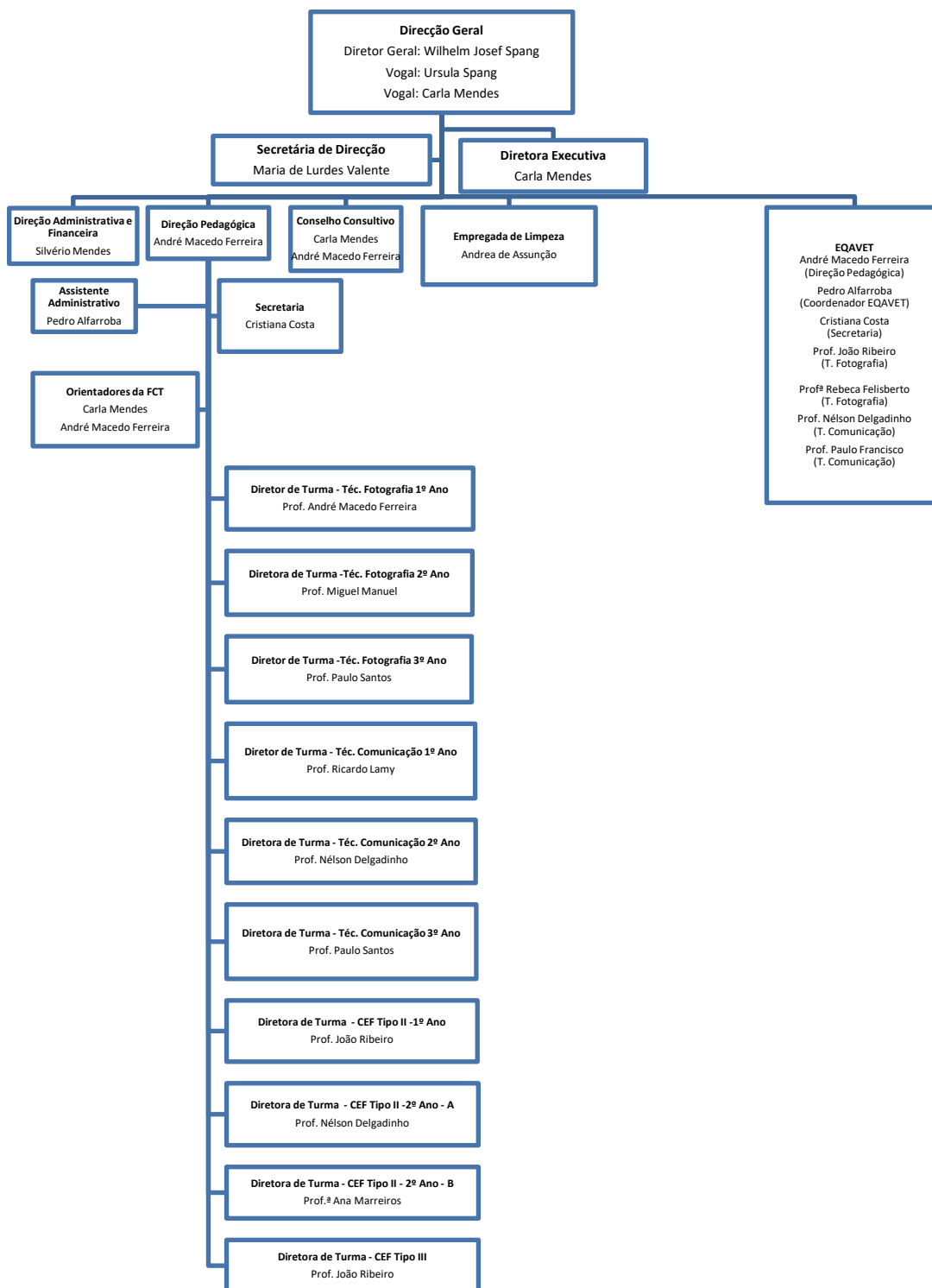
A igualdade de oportunidades e de género são fatores essenciais para o desenvolvimento sustentável, nomeadamente nos domínios onde esta desigualdade é maior, ou seja, no emprego e nas atividades económicas, na governação, no acesso à educação e à saúde.

Assim as atividades curriculares desenvolvidas pela EPGE têm o contributo para a prossecução dos objetivos das políticas de igualdade de oportunidades e de género, e dá-se privilégio aos públicos mais desfavorecidos e/ou com maiores dificuldades de inserção no mercado de trabalho. No desenvolvimento da formação, evidenciam-se mecanismos que promovam a sensibilização para esta temática.

O processo ensino-aprendizagem compreende ações conjuntas do professor e do aluno, onde estão estimulados a assimilar, consciente e ativamente os conteúdos/métodos e aplicá-los de forma independente e criativa nas várias situações escolares e na vida prática. O ato de ensinar e aprender não se pauta em somente o professor passar a matéria e o aluno automaticamente reproduzir mecanicamente o que “absorveu”. As atividades propostas nos cursos ministrados pela EPGE, levam a que os alunos estimulem a capacidade de pensar, refletir e desenvolver soluções com criatividade, mostrando empenho e interesse. As atividades são promovidas diferenciadamente para transformar conteúdos, incluindo até mesmo aqueles abordados de maneira superficial, em trabalhos/ projetos e aulas interessantes e dinâmicas. As atividades extracurriculares são, também ferramentas adequadas para complementar o processo ensino /aprendizagem e aperfeiçoar competências.

A realização de eventos, exposições fotográficas, realização de visitas de estudo, coberturas fotográficas entre outras, ajudam a desenvolver a visão prática do aluno a partir do conteúdo adquirido em sala de aula, relacionando o conhecimento e o quotidiano. Assim, estamos a despertar o interesse dos nossos alunos para prosseguirem estudos, de preferência na nossa escola nas áreas da Fotografia ou da Comunicação, proporcionando uma formação consistente e equilibrada entre conceitos teóricos e atividades práticas, mostrando que fotografia e a comunicação têm um peso relevante em várias profissões como, por exemplo, pode contribuir para a construir a história do profissional de arquitetura, moldar o seu portfólio, registar os trabalhos realizados de forma permanente, prontos a serem consultados por qualquer interessado. |

1.5 Descrever sucintamente a estrutura orgânica da instituição e os cargos a ela associados.



1.6 Preencher a tabela infra, indicando toda a oferta formativa de nível 4 para jovens, à data da elaboração do relatório e nos dois anos letivos anteriores.

Tipologia do curso	Designação do curso	N.º de Turmas/Grupos de Formação N.º de Alunos/Formandos							
		(Totais por curso, em cada ano letivo) *							
		23/24		22/23		21/22		20/21	
		N.º T/GF	N.º AL	N.º T/GF	N.º AL	N.º T/GF	N.º AL	N.º T/GF	N.º AL
Curso Profissional	Técnico de Comunicação – Marketing, Relações Públicas e Publicidade	3	52	3	49	3	45	3	61
Curso Profissional	Técnico de Fotografia	3	49	3	53	3	57	3	64

* Se aplicável, incluir a oferta noutras unidades orgânicas, para além da sede

1.7 Identificar os documentos orientadores da instituição e relatórios relevantes para a garantia da qualidade e indicar as respetivas ligações eletrónicas.

- 1 -Projeto Educativo
 - 2 - Regulamento interno
 - 3 - Plano de Atividades
 - 4 – Diagnóstico e Plano ação para implementação EQAVET
 - 5 - Documento base EQAVET
 - 6 - Matriz Stakeholders
 - 7 - Plano de indicadores
 - 8 - Relatório de autoavaliação
 - 9 - Plano de ações de melhoria
 - 10 – Plano atividades - EQAVET
- <https://epge.edu.pt/eqavet/>

1.8 Preencher a situação aplicável sobre o último resultado do processo de verificação de conformidade EQAVET do sistema de garantia da qualidade.

(trancar a data relativa à situação não aplicável)

- Selo EQAVET condicionado a um ano, atribuído em __/__/__.

- Selo EQAVET, atribuído em 28/07/2022

1.9 Apresentar uma súmula das recomendações constantes do relatório final relativo à última visita de verificação de conformidade EQAVET e das evidências do seu cumprimento.

Nº de Ação	Data	Origem	Objetivo	Atividades	Data conclusão	Evidências
1 22/23	set/22	Auditoria EQAVET 12/07/2022	Comprometimento na divulgação à comunidade escolar das diretrizes do Quadro EQAVET a nível interno e externo, para que todos se sintam envolvidos neste processo de grande exigência para o sucesso da oferta formativa da escola e dos seus alunos;	Definir no RI as funções do responsável pela comunicação a emissão de um artigo semestral sobre diretrizes EQAVET (newsletter EPGE)	set/23	Regulamento Interno
				Definir no RI as funções do responsável pela comunicação a emissão de um artigo semestral sobre diretrizes EQAVET (Página na Internet)	set/23	Regulamento Interno
2 22/23	set/22	Auditoria EQAVET 12/07/2022	Ponderar alargar a constituição da equipa EQAVET e competências dos diferentes intervenientes, refletindo inclusive sobre a integração de outros Stakeholders internos e a participação de Stakeholders externos estratégicos;	Reformulação na constituição da equipa EQAVET no doc. base Angariação de novos Stakeholders externos estratégicos	set/23	Organograma / ATAS
3 22/23	set/22	Auditoria EQAVET 12/07/2022	Disponibilizar no site os documentos orientadores EQAVET que entendam ser necessários para cumprimento do dever de transparência e de informação;	Inserção de nova seção na página da internet - Escola/EQAVET	jul/23	Página da Internet - Escola
4 22/23	set/22	Auditoria EQAVET 12/07/2022	Melhorar os processos oficiais de comunicação mais relevantes no seio da escola;	Maior divulgação e apoio na configuração da área do aluno e EE (plataforma online para consulta de todas as informações escolares dos alunos)	set/23	Página da Internet – Escola / Redes Sociais / Presencialmente início do ano letivo (recepção ao aluno)
				Implementação de newsletter mensal (Boletim informativo eletrónico para os pais e alunos) com a definição do responsável no regulamento interno	set/23	Regulamento Interno
6 22/23	set/22	Auditoria EQAVET 12/07/2022	Fomentar mais projetos de índole nacional e com a comunidade envolvente e projetar a internacionalização das atividades da escola, através do estabelecimento de projetos de âmbito transnacional, e também através de programas de mobilidade para alunos (programa ERASMUS+);	Estabelecer uma parceria com entidade promotora do programa ERASMUS+	set/23	E-mail Escola de Huelva / Certificados Erasmus – Staff Mobility for Training

				Angariar novos parceiros locais e regionais no âmbito da realização de atividades em contexto real	set/23	E-mails
8 22/23	set/22	Auditoria EQAVET 12/07/2023	Dinamizar a página da internet em permanência como principal meio de comunicação oficial, com divulgação da oferta formativa da escola, dos casos de sucesso (vídeos de curta duração) e das parcerias existentes.	Inserção de nova seção na página da internet - Testemunhos dos alunos	jul/23	Página institucional da escola
				Inserção de nova seção na página da internet - Parceiros	jul/23	Página institucional da escola

II. Balanço dos resultados dos indicadores EQAVET selecionados, de outros em uso e da aferição dos descritores EQAVET/práticas de gestão (análise contextualizada dos resultados alcançados, no ano em avaliação, face às metas de médio e curto prazo estabelecidas)

Apresenta-se duas tabelas com o progresso dos indicadores selecionados (EQAVET e de ALERTA). Anexa-se a este relatório uma análise aos resultados dos indicadores (Relatório de autoavaliação de julho de 2023)

Indicador EQAVET	Curso	Ciclo terminado 2018	ciclo terminado 2019	ciclo terminado 2020	ciclo terminado 2021	Meta
4a F - Conclusão Global	TC	9%	31%	16%	17%	40%
	TF	32%	40%	23%	46%	
	Média	21%	36%	20%	32%	
5a H - Total de Empregados	TC	50%	22%	0%	20%	45%
	TF	38%	40%	43%	62%	
	Média	44%	31%	22%	41%	
5a Total de Empregados + Prosseguimen. estudos	TC	100%	33%	33%	60%	65%
	TF	88%	50%	86%	77%	
	Média	94%	42%	59%	68%	
6a J - Dipl. profissões relacionadas com o curso	TC	100%	0%	0%	100%	20%
	TF	0%	0%	0%	13%	
	Média	50%	0%	0%	56%	
6b3 E - Média de satisfação empregadores	TC	3,8	3,5	-	4,0	3,8
	TF	3,2	3,6	4,0	3,8	
	Média	3,50	3,53	4,0	3,89	

Indicadores Alerta		Métrica	Meta	3º Período 19/20	3º Período 20/21	3º Período 21/22	3º Período 22/23
1. Inscrições	Tec. Comunicação	Σ nº de inscritos	30	33	29	16	28
	Tec. Fotografia			30	24	20	18
	Média			31,5	26,5	18	23
2. Matrículas	T.COM 22/23	Σ nº de matrículas	25	-	-	-	23
	T.COM 21/22			-	-	14	14
	T.COM 20/21			-	18	18	18
	T. COM 19/20			25	20	20	-
	T. COM 18/19			24	17	-	-
	T. COM 17/18			19	-	-	-
	T. FOTO 22/23			-	-	-	18
	T. FOTO 21/22			-	-	19	19
	T. FOTO 20/21			-	22	22	22
	T. FOTO 19/20			26	22	22	-
	T. FOTO 18/19			23	20	-	-
	T. FOTO 17/18			23	-	-	-
Média	23	20	19	19			

Indicadores Alerta		Métrica	Meta	3º Período 19/20	3º Período 20/21	3º Período 21/22	3º Período 22/23
3. Classificações	T.COM 22/23	Média geral da turma	15	-	-	-	14
	T.COM 21/22			-	-	13	15
	T.COM 20/21			-	12	12	14
	T.COM 19/20			12	12	12	-
	T.COM 18/19			12	11	-	-
	T.COM 17/18			13	-	-	-
	T.FOTO 22/23			-	-	-	14
	T.FOTO 21/22			-	-	14	14
	T.FOTO 20/21			-	12	12	14
	T.FOTO 19/20			13	14	14	-
	T.FOTO 18/19			14	13	-	-
	T.FOTO 17/18			13	-	-	-
	Média			13	12	13	14
	4			Aval. Satisfação alunos (geral)	Média geral obtida	3.6	-
5	Aval. Satisfação alunos (pedagógico)	3.5				3,0	3,2
6	Aval. Satisfação Docentes	4.3	-	4,2		4,0	4,2
7	Aval. Satisfação Não Docentes	4.0	-	4,7		3,9	3,9
8	Aval. Satisfação EE	3.5	-	3,5		3,5	3,4

III. Melhorias a introduzir na gestão da oferta de EFP face ao balanço apresentado no ponto II

3.1. Identificação das áreas de melhoria, objetivos e metas a alcançar (inserir/eliminar/formatar tanto quanto necessário)

Área de Melhoria	Descrição da Área de Melhoria	Objetivo	Ponto partida	Descrição do objetivo e metas a alcançar (quando disponível, indicar o ponto de partida)	
AM1	Sucesso educativo	O1	TC	32%	Aumentar a taxa de alunos Diplomados (4a) para 40%
			TF		
		O2	TC	68%	Manter a taxa de alunos diplomados Empregados + prosseg. estudos (5a) em pelo menos 65%
			TF		
		O3	TC	56%	Manter a taxa de alunos a trabalham em profissões relacionadas (6a) em pelo menos 20%
			TF		
		O4	TC	3,9	Manter a taxa de satisfação da entidade Empregadora (6b3) em pelo menos 3,8
			TF		
		O5	Média das turmas	23	Aumentar o nº de inscrições para 30
		O6	Média das turmas	19	Aumentar o nº de matrículas para 25
		O7	Média das turmas	14	Aumentar a Classificação da Avaliação para 15
		O8	Média obtida	3,2	Aumentar a avaliação satisfação dos Alunos para 3,6
O9	Média obtida	3,2	Aumentar a avaliação satisfação pedagógica dos Alunos para 3,5		
O10	Média obtida	4,2	Aumentar a avaliação satisfação dos Docentes para 4,3		
O11	Média obtida	3,9	Manter a avaliação satisfação dos Não-Docentes em pelo menos 4,0		
O12	Média obtida	3,4	Aumentar a avaliação satisfação dos EE para 3,5		

Área de Melhoria	Descrição da Área de Melhoria	Objetivo	Ponto partida	Descrição do objetivo e metas a alcançar (quando disponível, indicar o ponto de partida)	
AM2	Satisfação dos Stakeholders	O4	TC	3,9	Manter a taxa de satisfação da entidade Empregadora (6b3) em pelo menos 3,8
			TF		
		O8	Média obtida	3,2	Aumentar a avaliação satisfação dos Alunos para 3,6
		O9	Média obtida	3,2	Aumentar a avaliação satisfação pedagógica dos Alunos para 3,5
		O10	Média obtida	4,2	Aumentar a avaliação satisfação dos Docentes para 4,3
		O11	Média obtida	3,9	Manter a avaliação satisfação dos Não-Docentes em pelo menos 4,0
		O12	Média obtida	3,4	Aumentar a avaliação satisfação dos EE para 3,5

3.2. Identificação das ações a desenvolver e sua calendarização (inserir/eliminar/formatar tanto quanto necessário)

Nº de Ação	Data	Origem	Objetivo	Atividades	Prazo
1 23/24	jun/24	Autoavaliação Conclusão global dos cursos	Aumentar a taxa de conclusão dos cursos para pelo menos 40%	Aquisição de novos materiais didáticos (máquina fotográfica/vídeo, microfone e estabilizador, placas de geliplaste)	set/24
				Separação do laboratório fotográfico e estúdio fotográfico em salas independentes	set/24
				Projetos interdisciplinares entre as componentes sociocultural, científica conjuntamente com a área técnica.	set/24
				Tutorias nas áreas técnicas com a realização de pequenos workshops práticos (Ex. Revelação de filme PB, Ilustração em placa geliplaste).	dez/24
2 23/24	jun/24	Autoavaliação Diplomados empregados	Aumentar taxa da empregabilidade em pelo menos 10%	Participar em workshops de empreendedorismo jovem (parceiro Teia D'Impulsos); Agendar reunião com associação / Aprovar proposta com direção Definir metodologias	fev/25
				Dinamizar e reforçar as metodologias de ensino das UFCD 7852 - Perfil e potencial do empreendedor - diagnóstico/desenvolvimento e UFCD 8598 - Desenvolvimento Pessoal e Técnicas de Procura de Emprego Agendar reunião com docentes / Aprovar propostas / Definir metodologias	fev/25
				Estabelecer protocolos com empresas, de referência e dimensão, tendo em vista a inserção dos alunos em FCT e estágios após conclusão dos cursos Agendar reuniões com empresas / Aprovar propostas com direção / Implementar estratégias	fev/25
3 23/24	jun/24	Autoavaliação Inscrições	Aumentar o número de inscrições em pelo menos 10 alunos no somatório total	Reuniões anuais com os Serviços de Psicologia e Orientação dos agrupamentos escolares da região	maio/25
				Roadshows nas escolas/agrupamentos do barlavento algarvio (apresentação da oferta educativa da nossa escola).	
4 23/24	jun/24	Autoavaliação Avaliação da satisfação - Pessoal não docente	Aumentar 0,5% satisf. "Oportunidades de formação"	Levantar necessidade de formação (propor e solicitar formações)	mar/24
				Aprovar propostas	mai/24
				Elaborar plano de formação online Implementar ações de formação online	set/24
5 23/24	jun/24	Autoavaliação Avaliação da satisfação - Encarregados de educação	Aumentar 1% satisfação "Tenho dificuldade em receber informações sobre as atividades da escola"	Contactos telefónicos semanais quando os alunos apresentam assiduidade irregular	ano letivo 24/25
				Apoio presencial na configuração da plataforma escolar (eCommunity)	out/24
				Envio eletrónico da newsletter trimestral da escola	ano letivo 24/25
				Contacto telefónico após conclusão de cada período (recolha das fichas de avaliação)	ano letivo 24/25

IV. Reflexão sobre a aplicação do ciclo de garantia e melhoria da qualidade e a participação dos *stakeholders* internos e externos na melhoria contínua da oferta de EFP

Embora o sistema de garantia e melhoria da qualidade seja um sistema recente a escola já visualiza resultados positivos.

Verifica-se uma maior envolvimento e participação nos processos diários, tanto do pessoal docente como não docente, tendo em vista a concretização das metas definidas.

A ambição da melhoria contínua é projetada nas reuniões da equipa EQAVET assim como nos vários momentos de análise dos resultados dos indicadores.

Através da formalização do plano de ações de melhoria são colocadas em análise as ações identificadas, ponderam-se os efeitos positivos e negativos espectáveis antes de serem colocadas em prática. O envolvimento dos stakeholders é contínuo e constante que origina um aumento da taxa de sucesso.

A nossa escola assegura uma monitorização contínua e regular dos indicadores (EQAVET/alerta), com a análise dos dados é possível implementar ou retificar ações de melhoria de forma atempada.

Com estas medidas pretendemos uma melhoria nos níveis e respetivos indicadores e conseqüentemente atingir as metas estratégicas.

Em suma, o sistema de garantia da qualidade garante o compromisso de todos os stakeholders com as metas definidas assim como o empenho da equipa. Acresce ainda que toda a estratégia definida vai ao encontro com as necessidades de todos os envolvidos.]

Os Relatores

Carla Mendes
(Diretora Executiva)

Pedro Alfarroba
(Coordenador EQAVET)

Portimão, 4 de agosto de 2024